

# Výroční zpráva za rok 2009



## Obsah

### Úvodní slovo

### Poslání a cíle Domov důchodců Bystřany

### Organizační struktura a personální obsazení

### Zpráva o činnosti : Sociální péče

- pečovatelsví
- ergoterapie
- muzikoterapie
- rehabilitace
- klubová a zájmová činnost
- kulturní činnost
- dobrovolníci

### Zdravotnická péče

- počet a skladba klientů
- odborná zdravotnická péče
- odbornost zdravotních sester
- zavádění bazální stimulace

### Stravování

### Vzdělávání

### Kontrolní činnost

### Stížnosti

### Domov se zvláštním režimem Vážka

kontaktní místo České alzheimerovské společnosti

### Denní stacionář

### Hospodaření

- náklady a výnosy
- získané prostředky
- FKSP

## **Domov důchodců Bystřany**

Vám předkládá výroční zprávu , která je stručnou výšečí z bohatého dění v domově.

**Zřizovatelem Domova důchodců Bystřany je Obec Bystřany**

### **Motto:**

**Citlivým a vstřícným přístupem se snažíme o to, aby klient domova důchodců cítil jistotu. Chceme, aby klient žil smysluplný a důstojný život.**

## **Poděkování**

**Děkujeme všem svým dárcům a sponzorům, kteří podpořili naši činnost v roce 2009.**

**Jsme si vědomi toho, že naše poděkování je jen zlomkem díky za jejich šlechtnost.**

Miroslava Barešová  
ředitelka Domova důchodců Bystřany

## **Poslání a cíle Domova pro seniory**

Posláním Domova pro seniory Bystřany je poskytování sociální a zdravotní služby seniorům, kteří se ocitli v nepříznivé sociální situaci či zdravotním stavu, jsou závislí na pomoci druhé osoby a nemohou žít ve svém domácím prostředí ani využívat jiných typů služeb. Služba je individuálně plánovaná tak, aby byla co nejdéle zachována soběstačnost uživatele a vazba na blízké osoby a veřejné služby.

### **Náš cíl**

Cílem Domova pro seniory je poskytování individuální péče vycházející z potřeb, zájmů a cílů uživatele.

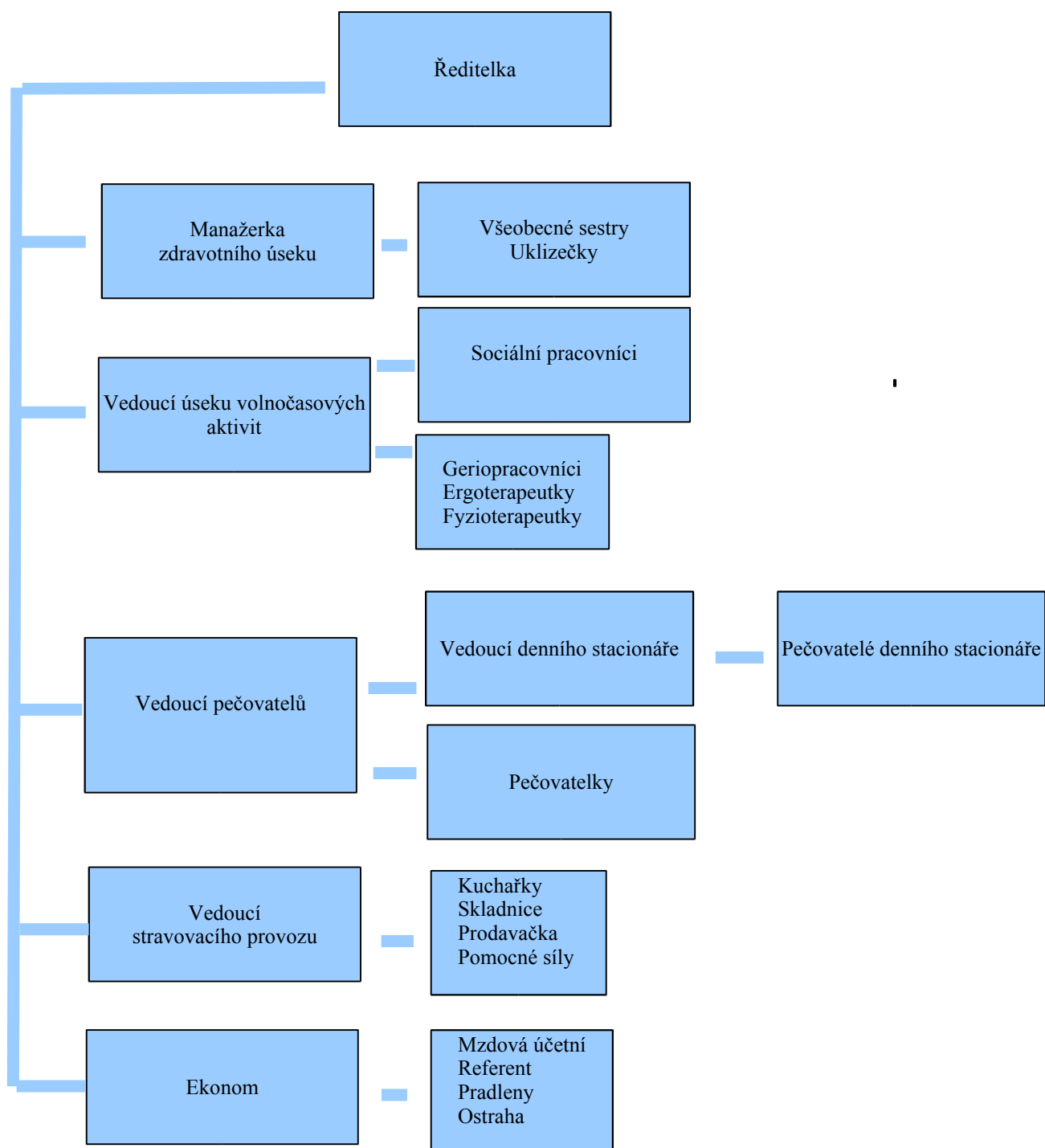
### **Zásady kterými se při poskytování péče řídíme**

- rovným přístupem ke všem klientům
- respektováním lidské důstojnosti
- podporou nezávislosti a soběstačnosti
- respektováním osobnosti, názorů a přání klienta
- profesionalitou

### **Desatero našich cílů**

1. Individuálně přistupovat ke každému klientovi
2. Zlepšovat osobní přístup ke každému klientovi
3. Poskytovat klientům bezpečné prostředí
4. Komunikovat a spolupracovat s blízkými osobami klienta
5. Zlepšovat nebo alespoň udržet soběstačnost klienta
6. Zlepšovat péči o klienty s demencí a nevidomé klienty
7. Informovat klienty o dění v domově
8. Poskytovat šetrnou a profesionální péči o imobilní klienty
9. Zabezpečit klientům pocit soukromí
10. Podporovat spokojenost zaměstnanců

## Organizační struktura



## Personální obsazení

ředitelka	1
ekonomka	1
• mzdy a personalistika	1
• samostatný odborný referent	1
• pradelny	3
• ostraha	3
manažerka	1
• všeobecné sestry	11
• uklízečky	9
• uklízečky – pokojské	4
• lékaři	3 ( dohromady úvazek 0,55 )
vedoucí úseku volnočasových aktivit	1
• sociální pracovnice	2
• sociální účetní	1
• fyzioterapeut	1
• ergoterapeut	1
• geriopracovník	4
vedoucí pečovatelského úseku	1
• pracovníci v sociálních službách	33
vedoucí stravovacího provozu	1
• kuchařka	4
• pracovník obchodního provozu	6
• prodavačka	1
• skladnice	1

## Zpráva o činnosti

### Sociální péče

#### ● Počet klientů dle stupně příspěvku na péči k 31.12.2009

Příspěvek na péči	stupeň	počet
Nemá		35
Lehká závislost	I	28
Středně těžká závislost	II	35
Těžká závislost	III	39
Úplná závislost	IV	49

#### ● Pečovatelství

Péči poskytují pracovníce v sociálních službách-pečovatelky. Služba je poskytována v nepřetržitém provozu. Péče je poskytována na základě individuálního plánu klienta a směřuje k zachování a podpoře soběstačnosti uživatele služby.

#### ● Ergoterapie

Ergoterapii cílenou poskytuje ergoterapeutka.

Cílem ergoterapie je udržení maximální soběstačnosti a samostatnosti klienta v běžném denním životě. Součástí cílené ergoterapie je cvičení s thera bandy, terapeutickými hmotami, čtení afatického slovníku, orofaciální stimulace, nácvik grafomotoriky.

Ergoterapii kondiční se věnuje kolem 50 klientů. Využívají tkalcovské stavy, keramickou pec, šicí stroj, výpočetní techniku. Uplatňuje se technika práce s keramickou hlinou, malování na sklo a kameny, práce s papírem a textiliemi, s pedigem a přírodninami. Kondiční ergoterapie mimo procvičování jemné motoriky přispívá rovněž k navazování a udržení sociálních kontaktů.

Domov je garantem sekce ergoterapeutů, fyzioterapeutů a pracovníků volnočasových aktivit Asociace poskytovatelů sociálních služeb Ústeckého kraje.

#### ● Muzikoterapie

Muzikoterapie se koná pravidelně, trvá cca 1 hodinu, skupinu tvoří 15 klientů.

Součástí muzikoterapie je hra na elektronické klávesy, zpěv, hra na Orfovy nástroje a doprovod nahrané hudby. Dále součástí muzikoterapie je seskupení hudebních amatérů, nazvané Bystřanka, tvořené 9 klienty, kteří svým kulturním vystoupením obohacují společenské akce DD, zaspívali např. při Pomerančovém koncertu, na Carouso schow a při silvestrovské zábavě.

#### ● Klubová, kulturní a zájmová činnost činnost

Zájmové kluby probíhají pravidelně týdně nebo měsíčně a mají za cíl umožnit klientům aktivně prožívat svůj život, navazovat a udržovat sociální kontakty. Početně jsou různě zastoupeny - od několikačlenných až po téměř osmdesáti členný senior klub, který se koná každý čtvrtek dopoledne. V rámci senior klubu se uskutečnila řada vystoupení dětí, hudebníků, zpěváků, herců.

Zúčastnili jsme se několika sportovních her, turnaje v plavání seniorů, luštění křížovek, kuželkách, šipkách organizovaných jinými domovy důchodců  
Skupina 15 ti klientů prožila letní rekreaci v Doksech.

Denně se konají volnočasové aktivity organizované geriopracovnicí.

Organizovali jsme maškarní bál, pálení čarodějnic, hry Z pohádky do pohádky, letní slavnosti, country zábavu, vepřové hody a Carouso show.

Byli jsme na výletě v Praze v Průhonících v botanické zahradě, ve Hřensku a s vozíčkáři v botanické zahradě v Teplicích.

### ● Rehabilitace

Rehabilitační výkony poskytují fyzioterapeutky dle indikace specialisty.

Rehabilitaci poskytujeme cílenou a kondiční. Cílená rehabilitace se provádí skupinově na rehabilitačním pracovišti nebo individuálně na lůžku. Pracoviště rehabilitace je přístrojově vybaveno pro poskytování elektroléčby, vodoléčby, masáže, kryoterapii a magnetoterapii.

Skupinové kondiční cvičení se koná v klubovně nebo společných prostorách jednotlivých oddělení. Využívá hry s míčem, tělocvik za doprovodu hudby a pod.

Indikované rehabilitační výkony	Počet výkonů v roce 2009
individuální cvičení a chůze	2283
lavaterm	425
diadynamik	138
masáže	110
biolampa (solux)	229
interdyn	121
ultrazvuk	155
kryoterapie	142
perličková koupel	110
magnetoterapie	110
mechanoterapie	1747
skupinová cvičení	-
ranní rozevička	2 000

### ● Dobrovolníci

Koordinátorkou dobrovolníků je geriopracovnice. Domov má v evidenci dvě dobrovolnice.

Do domova dochází již sedmým rokem dobrovolnice-profesionální canisterapeutka .

V canisterapii využívá příznivého vlivu zvířete na psychiku lidí s Alzheimerovou demencí.

Je držitelkou ocenění Křesadlo 2004, udělené hejtmanem Ústeckého kraje.



## Zdravotnická péče

### 1. Počet a skladba klientů ke dni 31.12. 2009

Počet klientů	Muži	Ženy	Celkem	Volná místa	Celkem
Domov pro seniory	46	123	169	11	185
Domov se zvláštním režimem	1	15	16	1	12

	Muži	Ženy	Celkem	Domov pro seniory	Domov se zvláštním režimem
<b>Přijato</b>	14	36	50	44	6
<b>Propuštěno</b>	1	4	5	5	0
<b>Zemřelo</b>	14	28	42	41	1

	1.patro	2.patro	3.patro	4.patro	Celkem	Domov pro seniory	Domov se zvláštním režimem
<b>Trvale upoutaní na lůžko</b>	4	25	33	34	96	92	4
<b>Omezeně mobilní</b>	27	22	11	17	77	77	0
<b>Psychiatrická diagnóza</b>	15	23	31	25	94	80	14
<b>Diabetici</b>	17	20	17	18	72	67	5
<b>Inkontinentní</b>	23	29	42	38	132	116	16

- Domov důchodců Bystřany je nestátním zdravotnickým zařízením registrovaným Krajským úřadem Ústeckého kraje.  
Č.e. : 54483/03  
Ev.č.NZZ : 4213-004/03

### 2. Zajištění zdravotnické péče v DD

Zdravotnická péče i v roce 2009 byla zajišťována 3 lékaři.

Pondělí a čtvrtek - MUDr. Janura Ivan, úvazek 0,25  
 Úterý - MUDr. Bartoš Jaroslav - smluvní lékař  
 1x měsíčně - MUDr. Lněnička Jan - úvazek 0,5 - lékař fyziatr

Psychiatr - MUDr. Drahozal - přibližně 2x - 3x do měsíce a dle potřeby.

Akutní psychiatrickou péči zajišťuje poliklinika Teplice.

Zubní lékařka - MUDr. Pokšťeflová - 1x týdně

Laboratoř - MUDr. Prokešová

Lékárny - U zlatého slunce v Novosedlicích, včetně pravidelného odběru receptů a dovozu léků.

Diabetolog - MUDr.Žiaková a MUDr.Srpová  
Dodávání zdrav.pomůcek - INSPO REHATECHNIK v Teplicích .  
HELP Centrum Mělník - mech.vozíky pro klienty ČPZP.

Jednorázové pomůcky pro inkontinenci firmy Hartman - Rico a.s., výrobky zn.TENA , výrobky ABRI od firmy ABENA a výrobky Depend od firmy Kimberly – Clark, Attends od firmy MSM Příbram.

Výrobky expedují tři dodavatelé – SCA, Sanicare a MK Market.

V roce 2009 byla volána 37 x RZP ( z toho na ohledání 6x).

Na podzim roku 2009 proběhlo očkování klientů i zaměstnanců proti chřipce, během roku probíhá průběžné očkování u klientů i zaměstnanců, kteří nastoupili do DD očkovací látkou PNEUMO 23.

U nově nastupujících zaměstnanců probíhá zjišťování protilátek a očkování proti virové hepatitidě B látkou ENGERIX.

U vybrané skupiny pracovníků proběhlo očkování proti chřipce způsobené virem Pandemic(H1N1).

- **Odbornost pracovníků nelékařských povolání**

Všechny všeobecné sestry, fyzioterapeutky a ergoterapeutka jsou registrovány dle zákona č. 96/2004 Sb.

- **Bazální stimulace v praxi**

Domov důchodců je držitelem certifikátu Pracoviště bazální stimulace.

Vydal : Institut Bazální stimulace,s.r.o. J.Opletala 680,738 02 Frýdek Místek

Číslo certifikátu: 04/IBS/2006

## Stravování

Kategorie stravovaných	Počet stravovaných
Klienti domova důchodců	66 684
Zaměstnanci	13 597
Denní centrum	1 437
Cizí strážníci	4 845

Od května 2004 je na úseku stravování zaveden systém kritických bodů.

### ● Standardizace nutriční péče

Domov důchodců je držitelem certifikátu Standardizace nutriční péče uděleným Českou asociací sester, společností Nutricia clinical a Společností pro výživu a intenzivní metabolickou péči.

## Vzdělávání

Uplatňujeme systém dalšího vzdělávání pracovníků založený na:

- a) vzdělávání vlastními pracovníky
- b) účasti na vzdělávacích akcích pořádaných jinými subjekty
- c) realizaci vzdělávacích programů pro jiné subjekty
- d) realizaci kvalifikačního kurzu pro pracovníky v sociálních službách

### ● Vzdělávání pracovníků v sociálních službách

Všichni zaměstnanci splnili vzdělávání dle zákona 206/2009 Sb. § 111, odst. 1 a § 116 odst.9.

### ● Kvalifikační kurz

Domov důchodců Bystřany je držitelem akreditace č. 2007/082 PK k uskutečňování vzdělávacího programu : Pracovník sociální péče se zaměřením na přímou obslužnou péči.

Akreditaci vydalo Ministerstvo práce a sociálních věcí dne 12.4.2007 č.j.:2007/26756-222

Domov důchodců Bystřany je držitelem akreditace vzdělávací instituce č.2009/417-I.

Akreditaci vydalo Ministerstvo práce a sociálních věcí dne 2.7.2009 č.j.:2009/28254

### ● Doprovázení nevidomých

Všichni zaměstnanci v přímé péči jsou držiteli osvědčení o ovládnutí základů komunikace a doprovodu zrakově postižených.

### ● Osobnostní výcvik

Všichni zaměstnanci obslužné péče jsou držiteli osvědčení o absolvování osobnostního výcviku :Psychosociální rozvoj pracovníka domova důchodců.

### ● Hodnocení zaměstnanců

Domov důchodců Bystřany uplatňuje pracovního hodnocení zaměstnanců jako nástroj zvyšování kvality.

## Kontrolní činnost

<b>vlastní kontrolní činnost</b>	<b>četnost</b>
zdravotní úsek	22
stravovací úsek	12
volnočasový úsek	22
pečovatelský úsek	26
ekonomický a provozní	9
manažerka kvality péče	29
metodička	3
<b>kontroly nadřízených orgánů</b>	<b>četnost</b>
Krajská hygienická stanice Ústí nad Labem	2
Krajský úřad Ústeckého kraje	1
Nejvyšší kontrolní úřad	1

- zápisy kontrol jsou uloženy u ředitelky

## Stížnosti

V roce 2009 byly podány čtyři stížnosti.

Jedna stížnost byla klientka na klienta.

Jedna stížnost byla na neposkytnutí paliativní péče v domově důchodců, ale překlád klientu do zdravotnického zařízení.

Jedna stížnost byla blízká osoba klienta na klientova spolubydlícího.

Jedna stížnost byla klientka na blízkou osobu.

Všechny stížnosti byly vyřešeny a jsou uloženy u ředitelky.

## Domov se zvláštním režimem Vážka pobočka České alzheimerovské společnosti

Oddělení „Vážka“, má kapacitu 20 lůžek.

Klienti jsou ubytováni na dvou a více lůžkových pokojích. Mají k dispozici jídelnu, kde se společně stravují a kde probíhají i pravidelné aktivity.

Klienti oddělení Vážka navštěvují společenské akce, muzikoterapii, taneční terapii, za hezkého počasí chodí na vycházky na terasu i do okolí domova důchodců. Dalšími pravidelnými aktivitami jsou např. košíková, canisterapie, trénování paměti, společenské hry. Na odděleních řídí tyto aktivity pečovatelka-specialistka.

V červnu 2009 jsme uspořádali v rámci celostátní veřejné finanční sbírky vyhlášené Českou alzheimerovskou společností veřejnou sbírku a vybrali částku 4 271,-Kč .

Rodinným pečovatelům nabízíme poradenství i umístění rodinných příslušníků nemocných Alzheimerovou demencí v denním stacionáři.

## Denní stacionář

Denní stacionář má kapacitu 10 míst. Provoz v DC je od 7 do 16 hodin. Péči poskytují pečovatelky, které zajišťují nejen pečovatelskou činnost, ale i některé aktivity. Klienti denního centra se zúčastňují společenských akcí připravovaných domovem pro seniory a využívají i další služby (pedikúra, kadeřníci, drobné zdrav. úkony).

## Hospodaření

### Náklady

Potraviny	4.786.118,- Kč
Materiál	4.296.670,-
Zboží	1.142.186,-
Spotřeba energií	3.125.023,-
Služby	4.879.514,-
Mzdy	17.669.184
Odvody mezd	6.195.451,-
Dotace ošetřovného	224.748,-
Odpisy	887.833,-
<b>Výdaje celkem</b>	<b>43.206.727,-Kč</b>

### Výnosy

Ošetřovné	16.1715.474,-
Dotace	10.079.000,-
Platby zdravotní pojišťovny	2.178.111,-
Příspěvek na péči	14.062.817,-
Úroky	13.199,-
Tržby	1.348.630,-
Ostatní příjmy	1.478.841,-
<b>Příjmy celkem</b>	<b>45.876.073,-</b>
<b>Zisk</b>	<b>2.669.346,-</b>

V roce 2009 bylo přijato na základě sponzorských smluv peněžních darů celkem 100.500,- Kč od právnických a fyzických osob. Daňové přiznání bylo podáno na Finanční úřad v Teplicích.

### FKSP

Příjmy : 618.783,- Kč

Výdaje: 322.001,- Kč

Rekreace, dětské tábory	33.047
Vstupenky (divadlo, sport, výlety)	41.340
Odměny k výročí	19.500
Příspěvek na obědy	118.472
Penzijní připojištění	78.800
Ochranné pomůcky	13.865
Nákup vitamínů pro zaměstnance	16.977

V roce 2009 se uskutečnil zájezd na Karlštejn a do Koněpruských jeskyň, 2x společný bowling, byl podpořen nákup ochranných pomůcek nad rámec povinného vybavení pracovníků. V jarních a podzimních měsících byly zakoupeny pro všechny zaměstnance vitamíny.

**Adresa :** Pražská 236, 417 61 Bystřany  
**Telefon :** 417536062-3  
**Web:** volny.cz/dd.bystrany  
**E-mail:** dd.bystrany@volny.cz  
**IČO:** 63787725  
**DIČ:** CZ63787725  
**Bankovní spojení :** KB Teplice, č.ú. 742050277/0100  
**Obchodní rejstřík:** oddíl Pr. Vložka 661

Děkujeme organizacím a lidem ochotným nám pomoci  
uskutečňovat naše cíle a poslání.

Děkujeme

