

Výroční zpráva za rok 2007



Obsah

Úvodní slovo

Poslání a cíle Domov důchodců Bystrany

Organizační struktura a personální obsazení

Zpráva o činnosti : Sociální péče

- ergoterapie
- muzikoterapie
- rehabilitace
- klubová a zájmová činnost
- kulturní činnost
- dobrovolníci

Zdravotnická péče

- počet a skladba klientů
- odborná zdravotnická péče
- odbornost zdravotních sester
- zavádění bazální stimulace

Stravování

Vzdělávání

Kontrolní činnost

Stížnosti

Domov se zvláštním režimem Vážka

pobočka České alzheimerovské společnosti

Denní centrum

Hospodaření

- příjmy a výdaje
- získané prostředky
- FKSP

Domov důchodců Bystřany

Vám předkládá výroční zprávu , která je stručnou výsečí z bohatého dění v domově.

Už jedenáctý rok :

je zřizovatelem Domova důchodců Bystřany Obec Bystřany

Motto

Citlivým a vstřícným přístupem se snažíme o to, aby klient domova důchodců cítil jistotu. Chceme, aby klient žil smysluplný a důstojný život.

Poděkování

Děkujeme všem svým dárcům a sponzorům, kteří podpořili naši činnost v roce 2007.

Jsme si vědomi toho, že naše poděkování je jen zlomkem díky za jejich šlechtnost.

Miroslava Barešová
ředitelka Domova důchodců Bystřany

Poslání a cíle Domova důchodců Bystřany

Posláním Domova důchodců Bystřany je poskytnout zázemí lidem, kteří pro nemoc nebo věk nemohou či nechtějí žít doma. Poskytováním kvalifikovaných zdravotních a sociálních služeb umožňujeme klientům žít plnohodnotné, důstojné a bezpečné stáří.

Cílová skupina

Služby Domova důchodců Bystřany jsou určeny lidem převážně důchodového věku, kteří pro svůj věk, zdravotní stav či nepříznivou sociální situaci nemohou žít ve svém domácím prostředí ani využívat jiných typů služeb.

Cílovou skupinou jsou osoby, které jsou středně, těžce nebo úplně závislé na pomoci jiné osoby.

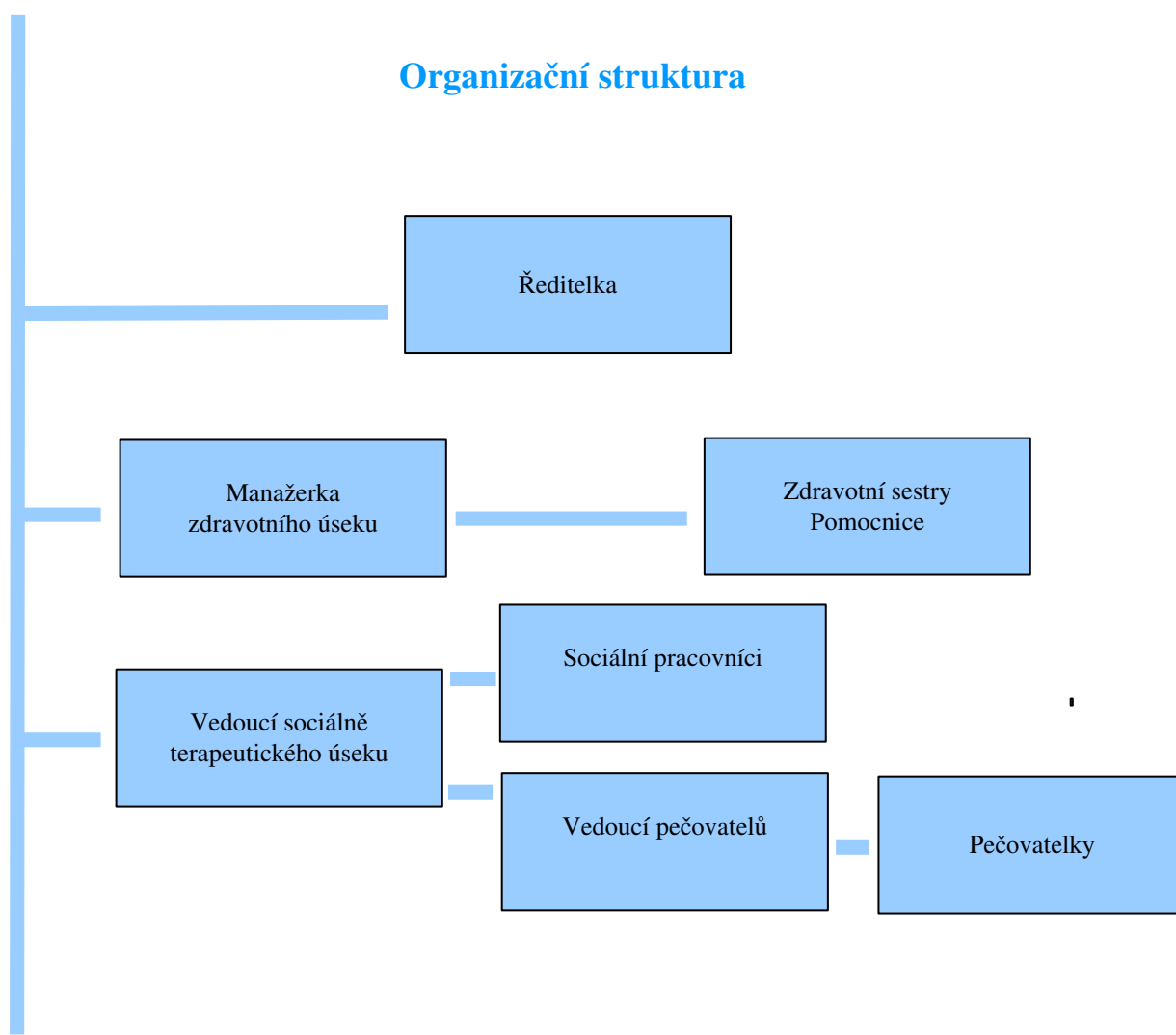
Zásady kterými se při poskytování péče řídíme:

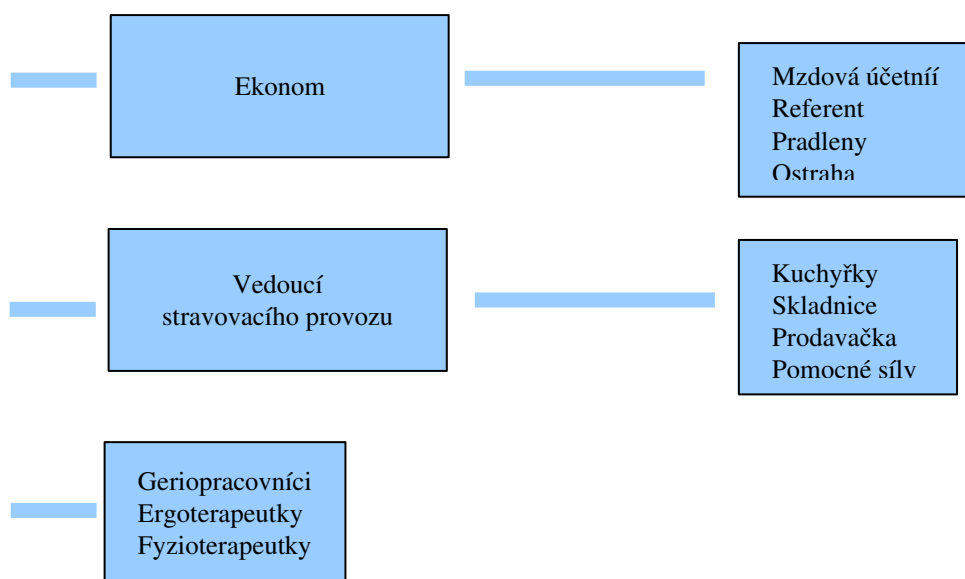
- rovným přístupem ke všem klientům
- respektováním lidské důstojnosti
- podporou nezávislosti a soběstačnosti
- respektováním osobnosti, názorů a přání klienta
- profesionalitou

Desatero našich cílů

1. Komunikovat a spolupracovat s blízkými osobami klienta
2. Umožnit klientům vyjádřit svůj názor
3. Zlepšovat osobní přístup ke každému klientovi
4. Poskytovat šetrnou péči o imobilní klienty směrem ke klientům i sobě
5. Informovat klienty i pracovníky o dění v domově
6. Zabezpečit klientům větší pocit soukromí, nabídnout a umožnit soukromí při intimních úkonech
7. Zlepšovat, nebo alespoň udržet soběstačnost klientů.
8. Zlepšovat péči o klienty s demencí
9. Podporovat spokojenost zaměstnanců
10. Podporovat klienty v orientaci ve vlastních právech a povinnostech

Organizační struktura





Výroční zpráva za rok 2007

Personální obsazení

ředitelka	1
ekonomka	1
• mzdy a personalistika	1
• samostatný odborný referent	1
• pradleny	3
• ostraha	3
manažerka	1
• zdravotní sestry	10
• uklízečky	9
• lékaři	3 (dohromady úvazek 0,55)
vedoucí sociálně terapeutického úseku	1
• pečovatel, pracovník sociální péče	34

• sociální pracovníce	2
• fyzioterapeut	2
• ergoterapeut	1
• geriopracovník	4
vedoucí stravovacího provozu	1
• kuchařka	4
• pracovník obchodního provozu	6
• prodavačka	1
• skladnice	1

Výroční zpráva za rok 2007

Zpráva o činnosti

Sociální péče

Počet klientů dle stupně příspěvku na péči k 31.12.2007

Příspěvek na péči	stupeň	počet
Nemá		71
Lehká závislost	I	30

Středně těžká závislost	II	43
Těžká závislost	III	24
Úplná závislost	IV	29

Ergoterapie

Ergoterapii poskytuje ergoterapeutka.

Cílem ergoterapie je udržení maximální soběstačnosti a samostatnosti klienta v běžném denním životě. Součástí cílené ergoterapie je cvičení s therabandy, terapeutickými hmotami, čtení afatického slovníku, orofaciální stimulace, nácvik grafomotoriky.

Ergoterapii kondiční se věnuje kolem 50 klientů. Využívají tkalcovské stavy, hrnčířský kruh, šicí stroj, výpočetní techniku. Uplatňuje se technika práce s keramickou hlínou, malování na sklo a kameny, práce s papírem a textiliemi. Kondiční ergoterapie mimo procvičování jemné motoriky přispívá rovněž k navazování a udržení sociálních kontaktů.

Domov je garantem sekce ergoterapeutů Asociace poskytovatelů sociální péče Ústeckého kraje.

Muzikoterapie

Muzikoterapie se koná pravidelně, trvá cca 1 hodinu, skupinu tvoří 10-15 klientů.

Muzikoterapii tvoří hra na elektronické klávesy, zpěv a hra na Orfovy nástroje.

Klubová, kulturní a zájmová činnost činnost

V současné době pracuje 8 zájmových klubů. Kluby probíhají pravidelně týdně nebo měsíčně a mají za cíl umožnit klientům aktivně prožívat svůj život, navazovat a udržovat sociální kontakty. Početně jsou různě zastoupeny - od několikačlenných až po téměř osmdesáti členný senior klub, který se koná každý čtvrtek dopoledne. V rámci senior klubu se uskutečnila řada vystoupení dětí, hudebníků, zpěváků, herců.

Byly realizovány výlety, návštěvy

Skupina klientů prožila letní rekreaci v Jílovém u Děčína.

Denně se konají volnočasové aktivity organizované geriopracovnicemi.

Výroční zpráva za rok 2007

Rehabilitace

Rehabilitační výkony poskytují fyzioterapeutky dle indikace specialisty.

Rehabilitaci poskytujeme cílenou a kondiční. Cílená rehabilitace se provádí skupinově na rehabilitačním pracovišti nebo individuálně na lůžku. Pracoviště rehabilitace je přístrojově vybaveno pro poskytování elektroléčby, vodoléčby, masáže, kryoterapii a magnetoterapii.

Skupinové kondiční cvičení se koná v klubovně nebo společných prostorách jednotlivých oddělení. Využívá hry s míčem, tělocvik za doprovodu hudby a pod.

Indikované rehabilitační výkony	Počet výkonů v roce 2007
individuální cvičení a chůze	2 415
lavaterm	688
diadynamik	315
masáže	101
biolampa (solux)	94
interdyn	137
ultrazvuk	303
kryoterapie	224
perličková koupel	105
magnetoterapie	192
mechanoterapie	679
skupinová cvičení	495
ranní rozcvička	2 300

Dobrovolníci

Koordinátorkou dobrovolníků je geriopracovnice. Domov má v evidenci 6 dobrovolníků. Koordinátorka organizuje informativní schůzky, na nichž si dobrovolníci předávají zkušenosti a řeší vzniklé situace.

Do domova dochází již pátým rokem dobrovolnice-profesionální canisterapeutka . V canisterapii využívá příznivého vlivu zvířete na psychiku lidí s Alzheimerovou demencí. Je držitelkou ocenění Křesadlo 2004, udělené hejtmanem Ústeckého kraje.

Projekty:

1. Podpora sociální integrace v regionech Ústeckého kraje – akce Program pro pečovatele se specializací

Pokračoval projekt zahájený v roce 2006 zaměřený na zvyšování kvalifikace pracovníků financovaný ze strukturálních fondů EU.

V průběhu projektu byl navýšen počet pracovníků přímé obslužné péče, kteří absolvovali specializační školení zaměřené na péči o osoby s demencí.

Výroční zpráva za rok 2007

2. Integrace a získání praxe

Projekt zahájený v březnu 2007, zaměřený na získání praxe absolventa a jeho integrace do pracovního procesu financovaný ze strukturálních fondů EU.

3. Program pro absolventy – pečovatele se specializací na práci se zrakově postiženými

Projekt zahájený v březnu 2007, zaměřený na získání praxe při poskytování sociální služby zrakově postiženým financovaný ze strukturálních fondů EU.

Zdravotnická péče

Počet a skladba klientů k 31.12.2007

	muži	ženy	celkem
počet klientů	54	136	190
přijato	15	45	60
propuštěno	1	2	3
zemřelo	16	39	55

Poskytování ošetrovatelské péče

	1.patro	2.patro	3.patro	4.patro	celkem
počet imobilních klientů	0	10	12	13	35
omezeně mobilních	16	18	24	22	80
inkontinentních	28	33	47	34	142
s psychiatrickou diagnózou	17	16	34	17	84
diabetici	15	25	17	15	72

Lékařská péče

Lékař	úvazek	ordinační dny
praktický lékař	úvazek 0,25	pondělí,čtvrtek
praktický lékař	smluvní lékař	středa
rehabilitační lékař	úvazek 0,24	úterý
psychiatr	smluvní lékař	2-3 x měsíčně
stomatolog	smluvní lékař	čtvrtek
urolog	smluvní lékař	dle potřeby
diabetolog	smluvní lékař	dle potřeby
laboratoř	smluvní lékař	dle potřeby
RZP		volána 50 x

Služby

Typ služby	Popis služby
Lékárna	Odběr receptů, donáška léků
Zdravotnické pomůcky	Dodání pomůcky, servis
Inkontinenční pomůcky	Dodání, odborný dohled

- Domov důchodců Bystřany je nestátním zdravotnickým zařízením registrovaným Krajským úřadem Ústeckého kraje.
Č.e. : 54483/03

Odbornost zdravotních sester

Všechny zdravotní sestry, fyzioterapeutky a ergoterapeutka jsou registrovány dle zákona č. 96/2004 Sb.

Bazální stimulace v praxi

Domov důchodců je držitelem certifikátu Pracoviště bazální stimulace.

Vydal : Institut Bazální stimulace, s.r.o. J.Opletala 680,738 02 Frýdek Místek

Číslo certifikátu: 04/IBS/2006

Stravování

Kategorie stravovaných	Počet stravovaných
Klienti domova důchodců	68 803
Zaměstnanci	12 053
Denní centrum	1 318
Cizí strávníci	5 082

Od května 2004 je na úseku stravování zaveden systém kritických bodů.

Vzdělávání

Uplatňujeme systém dalšího vzdělávání pracovníků založený na:

- a) vzdělávání vlastními pracovníky
- b) účasti na vzdělávacích akcích pořádaných jinými subjekty
- c) realizaci vzdělávacích programů pro jiné subjekty
- d) realizaci kvalifikačního kurzu pro pracovníky v sociálních službách

Kvalifikační kurz

Domov důchodců Bystřany je držitelem akreditace č. 2007/082 PK k uskutečňování vzdělávacího programu : Pracovník sociální péče se zaměřením na přímou obslužnou péči.

Akreditaci vydalo Ministerstvo práce a sociálních věcí dne 12.4.2007 č.j.:2007/26756-222

V roce 2007 byl realizován jeden kurz. Objednatelem byl Úřad práce v Teplicích.

Kontrolní činnost

vlastní kontrolní činnost	četnost
zdravotní úsek	16
stravovací úsek	9
sociálně terapeutický úsek	25
ekonomický a provozní	12
kontroly nadřízených orgánů	četnost
Krajská hygienická stanice Ústí nad Labem	2
Úřad práce v Teplicích	1
Okresní správa sociálního zabezpečení	1

- zápisy kontrol jsou uloženy u ředitelky

Stížnosti

V roce 2007 byly podány čtyři stížnosti . Dvě stížnosti podali klienti a stěžovali si na výši úhrady za bydlení. Jednu stížnost podala pracovnice na chování klienta a jednu stížnost podaly klientky na chování klienta. Všechny stížnosti byly vyřešeny a jsou uloženy u ředitelky.

Domov se zvláštním režimem Vážka – pobočka České Alzheimerovské společnosti

V roce 2007 probíhala v Domově důchodců Bystřany rozsáhlá rekonstrukce ubytovací části. Oddělení „Vážka“, které má kapacitu 20 lůžek, bylo přechodně přestěhováno na 3. patro.

Klienti VÁŽKY se v novém prostředí od začátku cítili dobře. I když právě neprobíhal žádný aktivační program, stále se kolem nich něco dělo. Prosklenou stěnou mohli pozorovat personál při práci na ambulanci i v kuchyňce, proto bylo rozhodnuto, že po dokončení rekonstrukce zůstane toto oddělení na 3. patře.

Klienti jsou ubytováni na dvou a více lůžkových pokojích. Mají k dispozici malou jídelnu, kde se společně stravují a kde probíhají i pravidelné aktivity.

Domov pro seniory má kapacitu 177 lůžek ve 4 odděleních. Klienti s diagnózou demence jsou nejen na oddělení VÁŽKA. Dalších 52 klientů s touto diagnózou je ubytováno i na ostatních odděleních domova. Kromě pravidelných aktivit jako je muzikoterapie, taneční terapie, košíková, canisterapie, trénování paměti a podobně navštěvují klienti s demencí i kulturní akce a chodí na vycházky. Tyto programy i návštěvu akcí zajišťují geriopracovnice.

V červnu 2007 jsme uspořádali v rámci celostátní veřejné finanční sbírky vyhlášené Českou Alzheimerovskou společností Pomerančový koncert a veřejnou sbírku. Na koncertě vystoupily děti z Mateřské školky a Základní školy v Bystřanech, pěvecký sbor z řad klientů „Bystřanka“ a taneční skupina z řad klientů (tanec s vozíčky) V+V. Za výtěžek ze sbírky 5 979,50 Kč jsme zakoupili pro klienty doplňky stravy Fortimel a Nutridrink.

Rodinným pečovatelům nabízíme poradenství i umístění rodinných příslušníků s demencí v denním stacionáři.

Denní stacionář

Denní stacionář má kapacitu 10 míst. Provoz v DC je od 7 do 16 hodin. Péči poskytují pečovatelky, které zajišťují nejen pečovatelskou činnost, ale i některé aktivity. Klienti denního centra se zúčastňují společenských akcí připravovaných domovem pro seniory a využívají i další služby (pedikúra, kadeřnici, drobné zdrav. úkony).

Hospodaření

Výdaje

Materiál	4.162.726,-
Spotřeba energií	2.279.861,-
Služby	3.709.739,-
Mzdy	14.886.450,14
Odvody mezd	5.183.923,-
Dotace ošetřovného	434.359,-

Potraviny	4.072.024,-
Odpisy	1.032.441,-
Výdaje celkem	35.761.523,04

Příjmy

Ošetřovné	14.968.909,-
Dotace	11.737.000,-
Tržby	679.733,05
Ostatní příjmy	1.360.800,78
Úroky	55.630,95
Platby zdravotní pojišťovny	780.283,-
Příspěvek na péči	8.810.797,-
Příjmy celkem	38.393.153,78
Zisk	2.631.630,74 Kč

V roce 2007 bylo přijato na základě sponzorských smluv peněžních darů celkem 315.000,- Kč od právnických a fyzických osob. Daňové přiznání bylo podáno na Finanční úřad v Teplicích.

FKSP

Příjmy : 452.627,- Kč

Výdaje: 425.065,64 Kč

Rekreace,dětské tábory	210.767,-
Vs Vstupenky(divadlo,sport)	96.073,33
Odměny k výročí	11.060,-
Příspěvek na obědy	76.110,-
Penzijní připojištění + popl.	8.850,31
Ochranné pomůcky	22.205,-

V roce 2007 se uskutečnil : 3 x zájezd do Prahy-divadlo, ZOO, IMAX
2 x bowling
mikulášská nadílka
zájezd Jičín Prachovské skály

Nejvíce finančních prostředků bylo čerpáno na zaměstnanecké rekreace a dětské tábory.

Adresa : Pražská 236, 417 61 Bystřany
Telefon : 417536062-3
Web: volny.cz/dd.bystrany
E-mail: dd.bystrany@volny.cz
IČO: 63787725
DIČ: CZ63787725
Bankovní spojení : KB Teplice, č.ú. 742050277/0100
Obchodní rejstřík: oddíl Pr. Vložka 661

Děkujeme organizacím a lidem ochotným nám pomoci
uskutečňovat naše cíle a poslání.

Děkujeme



DOMOV DŮCHODCŮ BYSTRĀNY