

# Výroční zpráva za rok 2006



## Obsah

### Úvodní slovo

### Poslání a cíle Domov důchodců Bystrany

### Organizační struktura a personální obsazení

#### Zpráva o činnosti : **Sociální péče**

- ergoterapie
- muzikoterapie
- rehabilitace
- klubová a zájmová činnost
- kulturní činnost
- dobrovolníci

#### **Zdravotnická péče**

- počet a skladba klientů
- odborná zdravotnická péče
- odbornost zdravotních sester
- zavádění bazální stimulace

#### **Stravování**

#### **Vzdělávání**

#### **Kontrolní činnost**

#### **Stížnosti**

#### **Vážka-pobočka České alzheimerovské společnosti**

#### **Denní centrum**

#### **Hospodaření**

- příjmy a výdaje
- získané prostředky
- FKSP

## **Domov důchodců Bystřany**

Vám předkládá výroční zprávu , která je ale jen stručnou výsečí z bohatého a aktivitami nabitého dění v domově.

### **Už jedenáctý rok :**

- je zřizovatelem Domova důchodců Bystřany Obec Bystřany
- uplatňujeme odklon od péče nemocniční k péči sociální
- tvoříme tým ,jehož cílem je spokojený klient

### **Motto**

**Citlivým a vstřícným přístupem se snažíme o to,aby klient domova důchodců cítil jistotu.Chceme,aby klient žil smysluplný a důstojný život.**

### **Poděkování**

**Děkujeme všem svým dárcům a sponzorům,kteří podpořili naši činnost v roce 2006.**

**Jsme si vědomi toho,že naše poděkování je jen zlomkem díky za jejich šlechtnost.**

Miroslava Barešová  
ředitelka Domova důchodců Bystřany

## Poslání a cíle Domova důchodců Bystřany

Posláním Domova důchodců Bystřany je poskytnout zázemí lidem, kteří pro nemoc nebo věk nemohou či nechtějí žít doma. Poskytováním kvalifikovaných zdravotních a sociálních služeb umožňujeme klientům žít plnohodnotně, důstojně a bezpečně stáří.

### Cílová skupina

Služby Domova důchodců Bystřany jsou určeny lidem převážně důchodového věku, kteří pro svůj věk, zdravotní stav či nepříznivou sociální situaci nemohou žít ve svém domácím prostředí ani využívat jiných typů služeb.

**Cílovou skupinou jsou osoby, které jsou středně, těžce nebo úplně závislé na pomoci jiné osoby.**

### Zásady kterými se při poskytování péče řídíme:

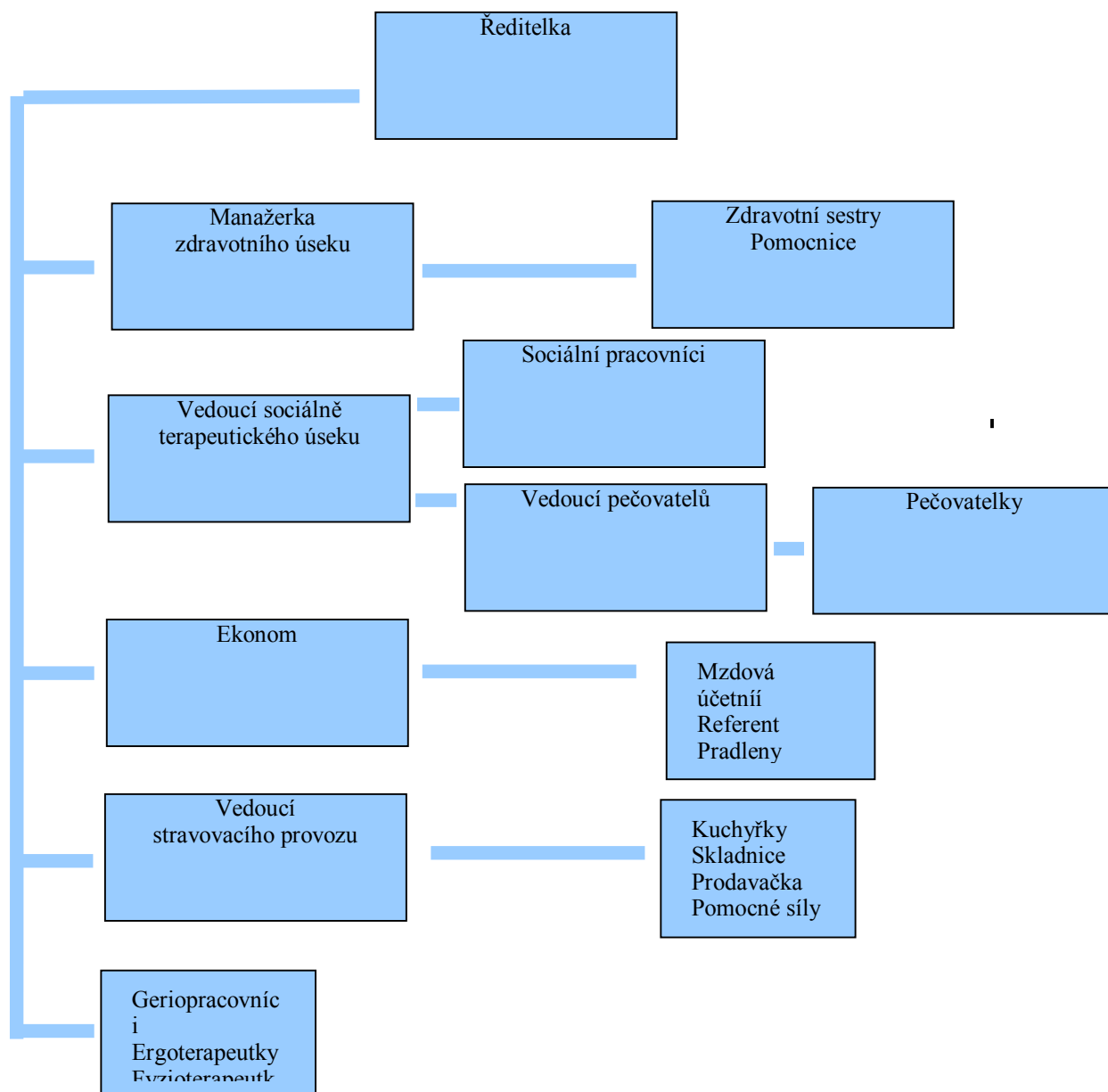
- rovným přístupem ke všem klientům
- respektováním lidské důstojnosti
- podporou nezávislosti a soběstačnosti
- respektováním osobnosti, názorů a přání klienta
- profesionalitou

### Desatero našich cílů

1. Komunikovat a spolupracovat s blízkými osobami klienta
2. Umožnit klientům vyjádřit svůj názor
3. Zlepšovat osobní přístup ke každému klientovi
4. Poskytovat šetrnou péči o imobilní klienty směrem ke klientům i sobě
5. Informovat klienty i pracovníky o dění v domově
6. Zabezpečit klientům větší pocit soukromí, nabídnout a umožnit soukromí při intimních úkonech
7. Zlepšovat, nebo alespoň udržet soběstačnost klientů.
8. Zlepšovat péči o klienty s demencí
9. Podporovat spokojenost zaměstnanců
10. Podpora klientů v orientaci ve vlastních právech a povinnostech



## Organizační struktura



## Personální obsazení

ředitelka	1
ekonomka	1
• mzdy a personalistika	1
• samostatný odborný referent	1
• pradelny	3
• ostraha	3
manažerka	1
• zdravotní sestry	10
• uklízečky	9
• lékaři	3 ( dohromady úvazek 0,55 )
vedoucí sociálně terapeutického úseku	1
• pečovatel, pracovník sociální péče	34
• sociální pracovníce	2
• fyzioterapeut	2
• ergoterapeut	1
• geriopracovník	4
vedoucí stravovacího provozu	1
• kuchařka	4
• pracovník obchodního provozu	6
• prodavačka	1
• skladnice	1



---

## Zpráva o činnosti

---

### Sociální péče

#### Ergoterapie

Ergoterapii poskytuje jedna ergoterapeutka.

Cílem ergoterapie je udržení maximální soběstačnosti a samostatnosti klienta v běžném denním životě. Ergoterapii kondiční i cílené se věnuje přibližně 50 klientů. Lékařem indikovaná ergoterapie je vykazována zdravotní pojišťovně.

Každý nastoupivší klient je vyšetřen ergoterapeutkou, která zhodnotí zda je klient společenský, úroveň kognitivních funkcí, fatické funkce (mluva), adaptabilitu, svalový rozsah, úroveň jemné motoriky. Na základě vyšetření doporučí vhodnou kondiční ergoterapii.

Ergoterapeutická dílna využívá tkalcovské stavy, hrnčířský kruh, šicí stroj, výpočetní techniku. Součástí cílené ergoterapie je cvičení s thera bandy, terapeutickými hmotami, čtení afatického slovníku, orofaciální stimulace, nácvik grafomotoriky.

V kondiční ergoterapii se uplatňuje technika práce s keramikou, malování na sklo a kameny, práce s papírem a textiliemi, plnění polštářů a jiné techniky. Kondiční ergoterapie mimo procvičování jemné motoriky přispívá rovněž k navazování a udržení sociálních kontaktů.

Domov je garantem sekce ergoterapeutů Asociace domovů důchodců a ústavů sociální Ústeckého kraje.

#### Muzikoterapie

Muzikoterapie, pod vedením muzikoterapeutky, se koná pravidelně denně tak, aby se během jednoho týdne konala na všech odděleních včetně Denního centra. Vlastní muzikoterapie trvá cca 1 hodinu, skupinu tvoří 10-15 klientů.

Muzikoterapii tvoří hra na elektronické klávesy, klienti zpívají a hrají na různé Orfovy nástroje, hádají texty písní, nebo určují téma písní např. názvy měst apod.

Dvakrát týdně se schází klub amatérských hudebníků „Bystřanka“. V současné době ji tvoří 7 klientů. Soubor vystupoval na různých společenských akcích.

Muzikoterapeutka vede rovněž pěvecký sbor zaměstnanců domova.

#### Rehabilitace

Rehabilitační výkony poskytují dvě fyzioterapeutky dle indikace fyziatra, který ordinuje jednou týdně. Každému nově příchozímu klientovi provede fyziatr vstupní prohlídku a stanoví nebo doporučí další postup. Indikované výkony jsou vykazovány zdravotní pojišťovně.

Rehabilitaci rozlišujeme cílenou a kondiční. Cílená rehabilitace se provádí buď skupinově na rehabilitačním pracovišti nebo individuálně, na lůžku. Pracoviště rehabilitace je přístrojově vybaveno pro poskytování elektroléčby, vodoléčby, masáže, kryoterapii a magnetoterapii.

Skupinové kondiční cvičení se koná v klubovně nebo společných prostorách jednotlivých oddělení. Využívá hry s míčem, tělocvik za doprovodu hudby a pod.

<b>Indikované rehabilitační výkony</b>	<b>Počet výkonů v roce 2006</b>
individuální cvičení a chůze	1920
lavaterm	695
diadynamik	321
masáže	82
biolampa (solux)	92
interdyn	195
ultrazvuk	345
kryoterapie	207
perličková koupel	154
magnetoterapie	82
mechanoterapie	703
skupinová cvičení	852
ranní rozcvička	2000
<b>celkem</b>	<b>7472</b>





---

## Klubová a kulturní činnost

V současné době pracuje v Domově 8 zájmových klubů, které vedou zaměstnanci. Kluby probíhají pravidelně a to týdně nebo měsíčně. Kluby mají za cíl nabídnout klientům aktivně prožívat svůj život, navazovat a udržovat sociální kontakty. Početně jsou různě zastoupeny - od několikačlenných až po téměř osmdesátičlenný senior klub, který se koná každý čtvrtek dopoledne.

Zájmový klub	Četnost	Klub vede	Počet účastněných klientů
karbaníci	1x týdně	vedoucí sociálně terapeut.úseku	5
šipky	1 x týdně	fyzioterapeutky	8
klub pamětníků	2 x měsíčně	zdravotní sestra	10
košíková	1x týdně	geripracovnice	18-20
šula	1x týdně	ergoterapeutka	10
kuželky	2 x měsíčně	fyzioterapeutky-geriopracovnice	10
taneční klub	2 x týdně	geripracovnice	16
křížovky	2 x měsíčně	fyzioterapeutky	10

- Fyzioterapeutka provádí canisterapii s ústavním psem Míšou. Míša je zkušený terapeut. V domově je od roku 1998. Má svůj okruh příznivců, především v řadách omezeně mobilních klientů. Společně s fyzioterapeutkou je navštěvuje na pokojích a s velkou trpělivostí přijímá všechny projevy přízně.

## Kulturní akce

V loňském roce jsme připravili pro naše klienty více než dvě desítky kulturních akcí. Navštívila nás na COUNTRY BÁLU " MILEŠOVKA BAND ", která nás provázela i soutěží MISS ÚSTECKÉHO KRAJE.

Účastnili jsme se turnaje v plavání v domově důchodců v Libochovicích, sportovních her seniorů na Severní Terasě a v Podbořanech.

Na VELIKONOCE přijela agentura " HUDR " se zábavným pořadem a navodila příjemnou atmosféru. Pozvání přijali i " HÁJŠTÍ KOHOUTI ", kteří s námi pálili ČARODĚJNICE.

Byli jsme na pouti v Libochovicích.

Zaspívaly, zatančily a zahrály pohádky děti z MŠ a ZŠ z Bystřan, děti z klubu " SELESIÁNI " z Prosetic, pěvecký sbor " BARBORKA " z Hrobu a vystoupily i mažoretky z Dubí.

Dopolední senior klub s vážnou hudbou provázela ZUŠ Teplice s programem " NÁVŠTĚVA MOZARTA ", paní Mudrová s programem " POD STAROU LUCERNOU " a SEVEROČESKÁ FILHARMONIE.

Na VEPŘOVÉ HODY přijel zahrát harmonikář a to jitničky chutnaly všem.

Senior klub byl obohacen agenturou " ROZMARÝNEK " z Mostu s pořadem " DEJTE SI DVOŘÁKA " výběrem nejznámějších scének mistra české zábavy Vladimíra Dvořáka spojených s písničkami.

Zaspívali jsme si s uměleckou agenturou " VIOLA " z Olomouce " PÍSNIČKY NAŠÍ

BABIČKY" a pobavili se, se zábavným programem konferenciéra a imitátora Lojzika Matouška, kterého doprovázel zpěvem pan Josef Oplt sólista HD - Karlín, rozhlasový a televizní zpěvák. Těla rozhýbaly BRISNÍ TANEČNICE z Teplica nevlily se jen ony.

V rámci předvolební kampaně si přijeli s klienty popovídat i členové politických stran.

Klienti se rozjeli na výlety po Teplicích na výstavu vzpomínkových kufrů, do Bíliny na výstavu kočárků a na dovolenou do Jílové u Děčína.

Na SILVESTRA jsme to roztočili se skupinou " LIRA " a slavili příchod NOVÉHO ROKU.

To nejlepší na konec !!! Celý rok provázela kulturní dění v DD svým zpěvem " BYSTRÁNKA ", která přivítala do svých pěveckých řad nové členy. Přiskákaly i " BYSTRÁNSKÉ ŽABKY ", které si připravily ke každé příležitosti několik písniček. Společně s Bystřankou zavítali na hudební festival do Dobčtic a zazpívaly také v Ústí nad Labem a v Libochovicích. Bystřanka i Bystřanské žabky spolupracovali s DD ve Filipově a navštívili se vzájemně hudebním představením.

**Rok 2006 nabízel mnohá kulturní vyžití - zpěv, tanec, poslech vážné hudby ... Doufám, že rok 2007 se bude se svým pestrým výběrem pěveckých a zábavných pořadů klientům DD Bystřany stejně tak líbit.**

**Vladislava Bžochová**  
sociální pracovnice



## Dobrovolníci

Koordinátorkou dobrovolníků je geriopracovnice. Domov má v evidenci 10 dobrovolníků.

1x za čtvrt roku koordinátorka organizuje informativní schůzky, na nichž si dobrovolníci předávají zkušenosti a řeší vzniklé situace. O každé informativní schůzce je veden zápis. Dobrovolníci jsou v předstihu informováni o kulturních a společenských akcích v domově a zúčastňují se jich. Bez nároku na odměnu poskytují klientům svoji energii, nadšení, schopnosti a čas.

Domov pravidelně pořádá předvánoční setkání dobrovolníků s vedením domova. Je to příležitost pro ocenění dobrovolníků.

Do domova dále dochází již čtvrtým rokem dobrovolnice-profesionální canisterapeutka s leonbergem Árnym. V canisterapii využívá příznivého vlivu zvířete na psychiku lidí s Alzheimerovou demencí. Je nositelkou ocenění Křesadlo 2004, udělené hejtmanem Ústeckého kraje jako ocenění dobrovolníkům.

Od poloviny roku 2006 dochází další canisterapeutka s retrívrem

## Vzpomínkové kufry

Zaměstnanci domova se ve spolupráci s občanským sdružením Deštník podíleli na projektu „Kufřík vzpomínek“, který byl realizován od června 2005 do března 2006.

Projekt byl zaměřen na práci se vzpomínkami. Výsledkem projektu je 25 kufřů, v nichž senioři ve spolupráci se zaměstnanci domova ztvárňovali své vzpomínky. Každý kufřík je výsledkem mnoha hodin naslouchání, rozhovorů, emocí a tvůrčí činnosti.

Kufříky byly vystavovány v prostorách domova, v městské galerii v Bílině, Regionálním muzeu v Teplicích, v rámci gerontologických dnů v Praze.



## Projekt „ Podpora sociální integrace v regionech Ústeckého kraje – akce Program pro pečovatele se specializací“

Uspěli jsme s projektem zaměřeným na zvyšování kvalifikace pracovníků a získali na realizaci finance ze strukturálních fondů.

V průběhu projektu byl navýšen počet pracovníků přímé obslužné péče a spolu s dalšími dvěma kmenovými zaměstnanci absolvoval specializační školení zaměřené na péči o osoby s demencí.

### Dotazníkové šetření

V květnu a listopadu jsme provedli anonymní dotazníkové šetření spokojenosti klientů s poskytovanou péčí. Tazateli v obou šetřeních byli nezávislé osoby.

## Zdravotnická péče

### Počet a skladba klientů k 31.12.2006

	muži	ženy	celkem
počet klientů	57	135	192
přijato	23	70	93
propuštěno	4	14	18
zemřelo	17	57	74

\* na přechodný pobyt bylo umístěno 36 klientů v lůžkové části .

\*\* příloha č.1 – průměrný věk klientů

	1.patro	2.patro	3patro *	4.patro	celkem
trvale upoutaní na lůžko	0	7	0	20	27
omezeně mobilní	21	16	0	26	63
inkontinentní	20	36	0	32	88
psychiatrická diagnóza	16	49	0	29	94
diabetici	22	12	0	31	65

\* klienti ubytovaní na 3.patře byli z důvodu rekonstrukce přestěhováni dočasně na jiná patra

### Zajištění zdravotnické péče

Lékaři	úvazek	ordinační dny	eidování klienti
praktický lékař	úvazek 0,25	pondělí,čtvrtek	pojištěnci ČNZZ
praktický lékař	smluvní lékař	středa	pojištěnci VZZ,část ČNZZ
fyziatr	úvazek 0,24	úterý	všichni klienti
RZZ volána 63 x			

Odborná péče	
psychiatr	2x měsíčně a dle potřeby, akutní psychiatrickou léčbu zajišťuje poliklinika v Teplicích
stomatolog	1x týdně
laboratoř	pravidelné zpracování odběrového materiálu včetně dopravy a dodání odběrových potřeb
lékárna	pravidelná donáška léků včetně odběru receptů
diabetolog	dle potřeby
urolog	dle potřeby

RZP byla vyžádána 72 x

- \* Domov důchodců je nestátním zdravotnickým zařízením registrovaným Krajským úřadem Ústeckého kraje.  
Č.e. : 54483/03  
Ev.č.NZZ : 4213-004/03

Na podzim roku 2006 proběhlo očkování klientů i zaměstnanců proti chřipce, během roku probíhá průběžné očkování u klientů i zaměstnanců, kteří nastoupili do DD očkovací látkou PNEUMO 23. U nově nastupujících zaměstnanců probíhá zjišťování protilátek a očkování proti virové hepatitidě B látkou ENGERIX.

### Odbornost zdravotních sester

Všechny zdravotní sestry, fyzioterapeutky a ergoterapeutka jsou od dubna 2005 registrovány dle zákona č. 96/2004 Sb.  
Manažerka Anna Soběslavová a SZP Ivana Jarolímková jsou členky výboru České asociace sester, sekce hojení ran .

### Bazální stimulace v praxi

Domov důchodců je držitelem certifikátu pracoviště bazální stimulace.  
Vydal : Institut Bazální stimulace, s.r.o. J.Opletala 680, 738 02 Frýdek Místek  
Číslo certifikátu: 04/IBS/2006





Poloha mumie stimulující periferie



Poloha hnízdo

Výroční zpráva za rok 2006

## Stravování

Kategorie stravovaných	Počet stravovaných
Klienti DD	67 776
Zaměstnanci	13 300
Denní centrum	1 704
Cizí strážníci	5 849

Od května 2004 je na úseku stravování zaveden systém kritických bodů.



## Vzdělávání

Uplatňujeme systém dalšího vzdělávání pracovníků založený na:

- vzdělávání vlastními pracovníky
- účasti na vzdělávacích akcích pořádaných jinými subjekty
- realizaci vzdělávacích programů pro jiné subjekty
- realizaci kvalifikačního kurzu

Vzdělávací semináře v DD Bystřany dle připraveného harmonogramu se konají 1x měsíčně většinou s vlastní tematikou.



ÚNOR	<p>„Aktivizační formy péče pro klienty domovů důchodců“ objednatel MK Market          „Vzdělávání v péči o seniory“ ,Praha ,3 pracovníce          „Metodika a nácvik neodkladné resuscitace“ ,DD Bystřany, přednášející SZP Jahnová, Kmeťová Siegllová          „Vzdělávání v péči o seniory“,Praha, fyzioterapeutky</p>
BŘEZEN	<p>„Management v ošetřování ran“ ve spolupráci s Českou asociací sester ,objednatel Domov důchodců Podbořany ,přednášející – manažerka + 3 zdravotní sestry          „Inkontinentní pacient- péče o stomie“,Praha,3 zdravotní sestry          „ Výrobky pro vlhké hojení“ fi.Convatec – pro zdravotní sestry          Nástavbové studium pro ředitele Domovů důchodců,Zlence,ředitelka</p>
DUBEN	<p>Konference České asociace sester „Problémy komunikace s pacientem a klientem“ Brno – přednášející – manažerka          Vytváření nových registračních a ošetřovatelských listů“ DD Dobětice – 4 pracovníce          „Volnočasové aktivity“ objednatel MK Market          „Vzdělávání sester v oblasti rodičovství a sexuality ve stáří“ – MUDr.Uzel</p>

KVĚTEN	<ul style="list-style-type: none"> <li>- konference „Novinky v péči o klienty DD, DPS a ÚSP“ – DD Dobětica 2 zdravotní sestry</li> <li>- konference „Péče o pacienty po CMP, Syndrom vyhoření“ ,DD U Nových lázní , fyzioterapeutky</li> <li>- Pražské gerontologické dny Praha – 3 denní – celkem 7 pracovníků</li> <li>- konference „Metodické postupy v ergoterapii a fyzioterapii u geriatrických klientů“</li> </ul>
ČERVEN	<ul style="list-style-type: none"> <li>- tisková konference k projektu „Návrat do práce“ společnosti JOB ASISTENT- manažerka</li> <li>„Klienti se zvláštními potřebami v zařízení sociální péče“ objednatel MK Market</li> </ul>
ZÁŘÍ	<ul style="list-style-type: none"> <li>- konference „Supervize- pojem a význam“ - DD Severní Terasa v ÚL - 1pracovnice</li> <li>- konference „Standardizace nutriční péče“ ,Praha, 3 pracovnice</li> <li>- konference „Pacient s onemocněním cév dolních končetin“ ,sekce hojení ran ČAS , přednášející zdravotní sestry Fričová, Vokáčová, Soběslavová, Jarolínková</li> </ul>
ŘÍJEN	<ul style="list-style-type: none"> <li>- pracovní setkání „Nové trendy v oblasti zdrav.prostředků“ ,2denní v Ústí n.Labem naše zařízení jako spolupracující ústav s firmou Abena, prezentace zařízení – manažerka, prodej výrobků, zajištění dárků pro účastníky a a přednášející</li> <li>- oblastní lékařská a sesterská konference , nemocnice Teplice- urologické odd.SZP</li> <li>„Jak motivovat osoby s dysfunkcí na mozku k rehabilitaci“ ,Praha, fyzioterapeutky</li> </ul>
LISTOPAD	<ul style="list-style-type: none"> <li>- seminář „Ošetrovatelská dokumentace, ošetrovatelské diagnózy“ v DD Dubí , 5 pracovnic</li> <li>- konference „Akutní a chronické rány“ , nemocnice Žatec , 3 zdravotní sestry</li> <li>- konference „Rehabilitace pacientů po CMP“ v DD Bystřany</li> <li>- kurz „Komplexní péče o nemocného se stomií“ ,Praha, 2 zdravotní sestry</li> <li>- dvoudenní základní kurz Bazální stimulace v DD Bystřany – 25 účastníků</li> <li>- návštevové studium pro ředitele domovů důchodců, Zlenice, ředitelka</li> <li>- seminář Zákon 108/2006 Sb. Javorník, ředitelka</li> <li>- „Křční páteř-metody McKenzie“ ,Praha, fyzioterapeutky</li> </ul>
PROSINEC	<ul style="list-style-type: none"> <li>- „Supervize Bazální stimulace“ pro pracovníky DD Bystřany, kteří absolvovali základní kurz</li> <li>- „Kreativní péče o seniory“ ,Praha, geriopracovnice, ergoterapeutka, fyzioterapeutky</li> </ul>

\* dalších vzdělávacích akcí se účastnila ekonomka ,mzdová účetní-personalistka

## Rekvalifikační kurz

V roce 2006 proběhly tři rekvalifikační kurzy:

První kurz se konal v květnu na základě dohody s Úřadem práce v Teplicích. Kurzu se zúčastnilo 12 posluchačů.

Druhý kurz se konal v říjnu a listopadu . Kurzu se zúčastnilo 14 posluchačů, zaměstnanců domovů důchodců, ústavů sociální péče, pečovatelské služby.

\* Domov je držitelem pověření k vydávání dokladů o rekvalifikaci ( osvědčení s celostátní platností ) pro pracovní činnost :

Pracovník sociální péče se zaměřením na obslužnou péči.

Pověření vydalo Ministerstvo školství, mládeže a tělovýchovy dne 6.2.2006, č.j.: 2 671/06-20/50

## Odborná praxe studentů v DD Bystřany

Škola	Počet praktikantů
-------	-------------------



Škola	Počet praktikantů
Střední a vyšší zdravotnická škola v Teplicích	50
Střední a vyšší škola sociální Perspektiva v Dubí	2
Univerzita JEP v Ústí nad Labem	2
Střední pedagogická škola a Obchodní akademie v Mostě	2
Střední odborná škola v Krupce	1
Střední odborná škola a odborné učiliště gastronomie v Teplicích	2

Výroční zpráva za rok 2006

## Kontrolní činnost

<b>vlastní kontrolní činnost</b>	<b>četnost</b>
zdravotní úsek	11
stravovací úsek	12
sociálněterapeutický úsek	20
ekonomickoprovozní	13
<b>kontroly nadřízených orgánů</b>	<b>četnost</b>
Krajská hygienická stanice Ústí nad Labem	4
VZP	1
Odborový svaz - BOZP	1

- zápisy kontrol jsou uloženy u ředitelky

## Stížnosti

V roce 2006 byla podána jedna stížnost na nedostatečné vytápění pokoje klientky. Stížnost byla vyřízena. Stížnosti jsou evidovány a archivovány.

## Vážka – pobočka České alzheimerovské společnosti

Na specializovaném oddělení „VÁŽKA“ je ubytováno 20 klientů. Toto oddělení je stále plně obsazeno. S diagnózou AN je k 31.12.2006 11 klientů. Jde o klienty se středně těžkou a těžkou demencí.

Na oddělení pracuje jedna geriopracovnice a další dvě dochází na oddělení 1x týdně. Geriopracovnice organizují pro klienty aktivizační programy přímo na oddělení ( např. muzikoterapii, taneční terapii, trénování paměti) a pro některé z nich i další akce společně s ostatními klienty DD (např. košíková, senior klub a další sport. akce).

V roce 2006 absolvovaly 3 pracovnice sociální péče (pečovatelky) rekvalifikační kurz v DD Praha – Chodov. Kurz byl zaměřen na přímou obslužnou péči a zabývá se i péčí o klienty s demencí. Pracovnice tohoto oddělení absolvovaly v r. 2006 i dvoudenní školení „Bazální stimulace“. Do projektu vzpomínkových kufrů byli zapojeni i klienti s demencí. Byla to zajímavá práce i z toho důvodu, že byla nutná spolupráce rod. příslušníků.

V červnu 2006 organizovala naše pobočka veřejnou sbírku v Teplicích a Bystřanech „Pomerančový den“. Při této akci 2 pracovnice sociálně terapeutického úseku podávaly informace a rozdávaly informační letáky ČSAL. Vybráno bylo celkem 8 709,- Kč. Z těchto prostředků byla zakoupena Hifi věž pro klienty a polohovací vak pro účely bazální stimulace.

Od října 2006 probíhá v našem DD rozsáhlá rekonstrukce. I po dokončení bude mít oddělení „VÁŽKA“ stávající kapacitu. Klienti budou ubytováni v jedno, dvou a třílůžkových pokojích se sociálním zařízením a společenskou místností. Kapacita „VÁŽKY“ zdaleka nestačí. V DD je dalších 106 klientů s diag. AN, vaskulární demence, multiinfarktové demence, mentální retardace, schizofrenie a jinými poruchami chování.

Rodinám, žádajícím o radu a umístění rod. příslušníka nabízíme i umístění rod. příslušníka v našem denním centru.

Výroční zpráva za rok 2006

## Denní centrum

Denní centrum má kapacitu 10 míst. Provoz v DC je od 7 do 16 hodin. V současné době jsou zde s diag. demence 4 klienti. O klienty se starají dvě pečovatelky. Pečovatelky zajišťují nejen pečovatelskou činnost, ale i některé aktivity. Klienti denního centra se zúčastňují společenských akcí připravovaných domovem důchodců a využívají i další služby ( pedikúra, kadeřnici, drobné zdrav. úkony).

## Hospodaření

### Výdaje

Materiál	1.356.624,- Kč
Spotřeba energií	2.562.617,-
Služby	2.101.456,-
Mzdy	13.861.918,-
Odvody mezd	5.405.292,-
Dotace ošetrovného	476.300,-
Potraviny	1.430.110,-
Odpisy	880.979,-
<b>Výdaje celkem</b>	<b>31.075.296,-</b>

### Příjmy

Ošetrovné	15.594.366,- Kč
Dotace	13.799.665,-
Tržby	887.393,-
Ostatní příjmy	980.172,-

Úroky	15.858,-
Platby zdravotní pojišťovny	528.249,-
<b>Příjmy celkem</b>	<b>31.805,703,-</b>
<b>Zisk</b>	<b>730.407,- Kč</b>

V roce 2006 bylo přijato na základě sponzorských smluv peněžních darů celkem 313.605,- Kč od právnických a fyzických osob. Daňové přiznání bylo podáno na Finanční úřad v Teplicích.

## FKSP

Příjmy : 369.582,- Kč

Výdaje: 282.590,- Kč

Rekreace, dětské tábory	
Vstupenky (divadlo, sport)	
Odměny k výročí	
Příspěvek na obědy	
Vitamíny	

Výroční zpráva za rok 2006

V roce 2006 se uskutečnil : 2 x zájezd do Liberce-aquaparku  
2 x bowling  
mikulášská nadílka

Nejvíce finančních prostředků bylo čerpáno na zaměstnanecké rekreace a dětské tábory.

---

**Adresa :** Pražská 236, 417 61 Bystřany  
**Telefon :** 417536062-3  
**Web:** volny.cz/dd.bystrany  
**E-mail:** dd.bystrany@volny.cz  
**IČO:** 63787725  
**DIČ:** CZ63787725  
**Bankovní spojení :** KB Teplice, č.ú. 742050277/0100  
**Obchodní rejstřík:** oddíl Pr. Vložka 661

Děkujeme organizacím a lidem ochotných nám pomoci  
uskutečňovat naše cíle a poslání.

Děkujeme

